

	AZIENDA SANITARIA PROVINCIALE PALERMO	PROCEDURA	CODICE
			PR037 DIR 01100 DEL 19/05/22
TITOLO: IGIENE DELLE MANI NELL'ASSISTENZA SANITARIA E CORRETTO USO DEI GUANTI		DATA 12/04/2022	PAGINA 1

REDAZIONE

Struttura	Cognome e nome	Funzione/Qualifica	Firma
Villa delle Ginestre	Maria Russo	Dirigente Medico	<i>Maria Russo</i>
PO Cimino Termini Imerese	Giuseppa Rudisi	Dirigente Medico	<i>Giuseppa Rudisi</i>
P.O. Ingrassia	Pietro Messineo	Resp. Uff. Infermieristico	<i>Pietro Messineo</i>
D.S.M.	Antonino Amato	Coordinatore Infermieristico	<i>Antonino Amato</i>
Villa delle Ginestre	Antonina Lombardo	Infermiere	<i>Antonina Lombardo</i>
PO Termini Imerese	Davide Corso	Infermiere	<i>Davide Corso</i>
PO Corleone	Liborio Morello	Infermiere	<i>Liborio Morello</i>
PO Partinico	Rosa Messina	Infermiere	<i>Rosa Messina</i>
PO Petralia	Michele Pepe	Infermiere	<i>Michele Pepe</i>
DS42 ASP PA	Stefania Ricotta	Infermiere	<i>Stefania Ricotta</i>
U.O.S. Qualità e Gestione Rischio Clinico	Luigi Pulichino	Dirigente Medico	<i>Luigi Pulichino</i>
U.O.S. Qualità e Gestione Rischio Clinico	Paola Fernandez	Dirigente Medico	<i>Paola Fernandez</i>

PROPOSTA

Struttura	Responsabile	Firma
Comitato Infezioni Ospedaliere (CIO)	Di Benedetto Antonino	<i>Di Benedetto Antonino</i>

VERIFICA CONFORMITÀ

Struttura	Cognome e Nome	Funzione	Firma
U.O.S. Qualità e Gestione Rischio Clinico	Amedeo Casiglia	Responsabile U.O.S.	<i>Amedeo Casiglia</i>

APPROVAZIONE

Macrostruttura	Cognome e Nome	N° Protocollo/ data	Firma
Direzione Sanitaria Aziendale	Cerrito Francesco	ASP/93681/2022/R/pos/100	<i>Cerrito Francesco</i>

REVISIONI

Data revisione prevista: Aprile 2024						
Revisioni effettuate						
codice Rev.	Esito	Proposta revisione	Verifica di conformità	Approvazione revisione		
		Firma	Firma	Firma	Data	Prot.
01	Immodificata <input type="checkbox"/> Modificata* <input type="checkbox"/>					

	AZIENDA SANITARIA PROVINCIALE PALERMO	PROCEDURA	CODICE
			PR 037 DIR 011 00 DEL 19/05/22
TITOLO: IGIENE DELLE MANI NELL'ASSISTENZA SANITARIA E CORRETTO USO DEI GUANTI		DATA 12/04/2022	PAGINA 2

INDICE

1. OGGETTO	3
2. SCOPO.....	3
3. CAMPO DI APPLICAZIONE.....	3
4. LISTA DI DISTRIBUZIONE.....	3
5. RIFERIMENTI NORMATIVI E DOCUMENTALI.....	3
6 . TERMINOLOGIA E ABBREVIAZIONI	5
7. DESCRIZIONE ATTIVITÀ.....	6
7.1 Premessa	6
7.2 Azioni da compiere	7
7.3 Il sistema di classificazione delle raccomandazioni	8
7.4 Indicazioni per il lavaggio e l'antisepsi delle mani	8
7.5 Tecnica raccomandata per l'esecuzione dell'igiene delle mani	9
7.6 Raccomandazioni per la preparazione chirurgica delle mani	9
7.7 Il corretto uso dei guanti..	10
7.8 Selezione e gestione dei prodotti per l'igiene delle mani	12
8. MATRICE DELLE RESPONSABILITÀ	13
9. MONITORAGGIO	14
10. ARCHIVIAZIONE REGISTRAZIONE E CONSERVAZIONE.....	15
11. ALLEGATI.....	15

	AZIENDA SANITARIA PROVINCIALE PALERMO	PROCEDURA	CODICE
			PR 037 DIR 011 00 DEL 19/05/22
TITOLO: IGIENE DELLE MANI NELL'ASSISTENZA SANITARIA E CORRETTO USO DEI GUANTI		DATA 12/04/2022	PAGINA 3

1. OGGETTO

L'oggetto della presente procedura è costituito da qualsiasi operazione di pulizia delle mani (*igiene delle mani*) compiuta dagli operatori preposti all'assistenza sanitaria ed il corretto utilizzo dei guanti.

2.SCOPO

Lo scopo che si prefigge la procedura è di rendere omogenei, in tutto il suo ambito di applicazione, le indicazioni, le modalità di esecuzione dell'igiene delle mani, nonché di fornire criteri univoci di scelta dei prodotti da impiegare e sul corretto utilizzo dei guanti.

3. CAMPO DI APPLICAZIONE

Tutte le situazioni nelle quali viene prestata assistenza sanitaria ad un singolo paziente o a un gruppo di pazienti in una popolazione. Pertanto la presente procedura si applica in tutte le strutture sanitarie ospedaliere, riabilitative e territoriali, ovvero a tutte le altre situazioni in cui viene fornita assistenza sanitaria anche occasionale (ad es. ADI)

4. LISTA DI DISTRIBUZIONE

Il presente regolamento dovrà essere distribuito a:

- Direttori dei Presidi Ospedalieri
- Direttori di UU.OO.CC. dei Presidi Ospedalieri
- Direttori dei Dipartimenti Sanitari
- Direttori dei Distretti Sanitari
- Direttori/Responsabili UU.OO. afferenti alla Direzione Strategica

Le strutture sopra indicate dovranno farsi carico della distribuzione alle varie articolazioni loro afferenti.

5.RIFERIMENTI NORMATIVI E DOCUMENTALI

- Circolare Ministeriale n. 5271985 - Lotta contro le infezioni ospedaliere
- Circolare Ministeriale n. 8/1988 - Lotta contro le infezioni ospedaliere:sorveglianza
- Circolare Assessorato Sanità della Regione Siciliana n. 1034/2000
- Circolare Assessorato Sanità della Regione Siciliana n. 1047/2001
- Zotti C, Moro ML. Compendio delle principali misure per la prevenzione e il controllo delle infezioni correlate all'assistenza. Progetto "Prevenzione e controllo delle infezioni nelle Organizzazioni sanitarie e socio-sanitarie Progetto INF-OSS" finanziato dal Centro per il controllo e la prevenzione delle malattie CCM. CCM - Agenzia sanitaria e sociale regionale dell'Emilia Romagna, 2010
- Linee Guida O.M.S. sull'igiene delle mani nell'assistenza sanitaria (World Alliance For Patient Safety 2006)
- CDC. Guideline for Hand Hygiene in Health-Care Settings: Recommendations of Healthcare Infection Control Practices Advisory Committee and the HICPAC/SHEA/APIC/DSA Hand Hygiene Task Force. MMWR 2002; 51 (No. RR-16): 1-44°

	AZIENDA SANITARIA PROVINCIALE PALERMO	PROCEDURA	CODICE
			PR 037 DIR 011 00 DEL 19/05/22
TITOLO: IGIENE DELLE MANI NELL'ASSISTENZA SANITARIA E CORRETTO USO DEI GUANTI		DATA 12/04/2022	PAGINA 4

- Water, sanitation, hygiene, and waste management for SARS-CoV-2, the virus that causes COVID-19, 2020
- Rapporto ISS COVID-19 – n. 20/2020 Rev. 2 (versione del 07 luglio 2020)
- Rapporto ISS COVID-19 – n. 4/2020 Rev. 2 (versione del 24 agosto 2020) “ Indicazioni ad interim per la prevenzione ed il controllo dell’infezione da Sars-CoV-2 in strutture residenziali sociosanitarie e socio-assistenziali”
- Organizzazione Mondiale della Sanità (OMS). Novel Coronavirus (COVID-19) advice for the public: Myth busters EpiCentro (ISS). Coronavirus e nuovo coronavirus (2019-nCoV) – FAQ European Centre for Disease Prevention and Control (ECDC). Q & A on novel coronavirus
- Documento OMS “WHO. Interim raccomandations on obligatory hand hygiene against transmission of COVID-19”

6. TERMINOLOGIA E ABBREVIAZIONI

- **Igiene delle mani:** termine generico applicabile ad una qualsiasi azione di pulizia delle mani.
- **Prodotto a base alcolica:** preparazione liquida, in gel o schiuma contenente alcol, ideata per essere applicata sulle mani allo scopo di ridurre la crescita microbica. Una soluzione efficace dovrebbe contenere tra il 60% e l'80% di alcol.
- **Agente antisettico:** si tratta di una sostanza antimicrobica (alcol, gluconato di clorexidina, derivati del cloro, iodio, cloroxilenolo, composti dell'ammonio quaternario, -triclosan), che impedisce o riduce la crescita dei microrganismi sui tessuti viventi.
- **Detergenti (tensioattivi):** composti con azione detergente, costituiti da una parte idrofila ed una lipofila, suddivisi in diversi gruppi (anionici, cationici, anfoterici e non ionici).
- **Sapone semplice:** detergente che non contiene agenti antimicrobici, o ne contiene concentrazioni estremamente ridotte a scopo conservante.
- **Agente antisettico senz'acqua:** agente antisettico che non richiede l'impiego dell'acqua. Comprende diversi tipi di prodotti a base alcolica (gel, schiume, formulazioni liquide).
- **Lavaggio antisettico:** lavaggio delle mani con acqua e sapone antisettico o con altri detergenti contenenti agenti antisettici.
- **Frizione con prodotto antisettico (frizione delle mani):** applicazione di una soluzione/gel antisettica per ridurre o inibire la crescita di agenti microbici, senza uso di fonti idriche esterne, senza risciacquo né asciugatura con asciugamani o altro.
- **Antisepsi/decontaminazione degerminazione delle mani:** l'inibizione o la riduzione della crescita micorbica, ottenuta per mezzo dell'applicazione di una frizione antisettica o con il lavaggio antisettico delle mani.
- **Cura delle mani:** misure atte a prevenire l'irritazione delle mani.
- **Lavaggio delle mani:** lavaggio delle mani con acqua e sapone semplice o con antimicrobico.
- **Pulizia delle mani:** azione d'igienizzazione delle mani allo scopo di rimuovere fisicamente o meccanicamente sporco, materiale organico o microrganismi.

	AZIENDA SANITARIA PROVINCIALE PALERMO	PROCEDURA	CODICE
			PR 037 DIR 011 00 DEL 18/05/22
TITOLO: IGIENE DELLE MANI NELL'ASSISTENZA SANITARIA E CORRETTO USO DEI GUANTI		DATA 12/04/2022	PAGINA 5

- **Disinfezione delle mani:** la disinfezione si riferisce generalmente a superfici inanimante, ma il termine "disinfezione delle mani" è sovente utilizzato impropriamente come sinonimo di antisepsi. Nella presente procedura non verrà impiegato.
- **Antisepsi igienica delle mani:** trattamento delle mani con applicazione soluzione/gel per frizioni ad azione antisettica o lavaggio delle mani con acqua e antisettico, per ridurre la flora batterica transitoria senza effetto sulla flora cutanea residente.
- **Frizione igienica delle mani:** trattamento delle mani con applicazione di soluzione/gel a base alcolica ad azione antisettica, per ridurre la flora batterica transitoria senza effetto sulla flora cutanea residente. Si tratta di preparazione ad ampio spettro e ad azione rapida. Non è richiesta attività persistente.
- **Lavaggio igienico delle mani:** trattamento delle mani con acqua e antisettico, per ridurre la flora batterica transitoria senza effetto sulla flora cutanea residente. Presenta un ampio spettro, ma di solito meno efficace e con azione più lenta rispetto alla frizione igienica delle mani.
- **Antisepsi chirurgica/preparazione chirurgica delle mani:** lavaggio antisettico delle mani o frizione con prodotto antisettico eseguito prima dell'intervento chirurgico da parte del team, per eliminare la flora transitoria e ridurre la flora cutanea residente. I prodotti antisettici presentano un'azione antimicrobica persistente.
- **Scrub chirurgico/scrub pre-chirurgico:** preparazione chirurgica delle mani con acqua e sapone antimicrobico.
- **Applicazione di soluzione/gel a base alcolica sulle mani del chirurgo:** preparazione chirurgica con prodotti a base di alcol che non necessitano di acqua.
- **Decontaminazione:** metodica prevista dal DM 28/9/90 "Norma di protezione dal contagio professionale da HIV nelle strutture sanitarie ed assistenziali, pubbliche e private". E' una procedura che ha lo scopo di ridurre la carica degli agenti patogeni sulle superfici dei presidi impiegati, riducendo il rischio biologico per gli operatori.
- **U.O.** - Unità Operativa
- **P.T.A.** - Presidio Territoriale Assistenziale
- **C.I.O.** - Comitato per la lotta alle infezioni ospedaliere
- **I.S.S.** - Istituto Superiore di Sanità

	AZIENDA SANITARIA PROVINCIALE PALERMO	PROCEDURA	CODICE
			PRO37 DIR 011 00 DEL 19/05/22
TITOLO: IGIENE DELLE MANI NELL'ASSISTENZA SANITARIA E CORRETTO USO DEI GUANTI		DATA 12/04/2022	PAGINA 6

7. DESCRIZIONE DELLE ATTIVITÀ

7.1 Premessa

Flora batterica presente sulle mani - I batteri presenti sulle mani possono essere suddivisi in due grandi categorie: transitori e residenti.

La flora residente è costituita da batteri residenti sotto le cellule superficiali dello strato corneo, ma reperibili anche sulla superficie cutanea. Il batterio dominante è costituito dallo *Staphylococcusepidermidis*, che si presenta in un'elevata percentuale dei casi, specie nel personale sanitario, resistente all'oxacillina. Si ricordano inoltre *Staphylococchushominis* e altri stafilococchi coagulasi negativi, i propionibacteria, i corynebacteria, i micrococchi e, tra i funghi, *Pityrosporum* spp. La flora residente ha funzioni protettive riassumibili nell'antagonismo microbico e nella competizione per le sostanze nutrienti nell'ecosistema.

Benché sia meno probabile che essa possa associarsi a infezioni, può tuttavia rendersi responsabile di infezioni in cavità sterili del corpo, nell'occhio o sulla cute non intatta.

La flora transitoria, colonizza gli strati più superficiali della cute ed è più facilmente rimovibile con i lavaggi routinari delle mani.

I microrganismi transitori normalmente non sopravvivono e non si moltiplicano sulla cute, se non occasionalmente. Tuttavia, essi sono più spesso associati alle infezioni correlate all'assistenza e possono, talvolta, colonizzare permanentemente le mani di alcuni operatori sanitari, come è il caso dello *Staphylococcus*

aureus, dei bacilli gram negativi o dei lieviti. Vengono contratti dal personale ospedaliero tramite contatto diretto con i pazienti o con superfici ambientali contaminate in prossimità dei pazienti stessi.

Trasmissione di agenti potenzialmente patogeni alle mani - La trasmissione di microrganismi potenzialmente patogeni da un paziente all'altro, per il tramite delle mani degli operatori sanitari, riconosce cinque elementi sequenziali :

- 1) I microrganismi patogeni sono presenti sulla cute del paziente ovvero sono stati disseminati sulle superfici inanimate nelle vicinanze di quest'ultimo
- 2) Trasferimento dei microrganismi sulle mani del personale sanitario
- 3) I microrganismi sopravvivono per alcuni minuti sulle mani del personale sanitario
- 4) Il lavaggio o l'antisepsi delle mani del personale sanitario devono essere inadeguati o totalmente mancanti, ovvero l'agente utilizzato per l'igiene è inappropriato
- 5) La mano e/o le mani contaminate entrano in contatto diretto con un altro paziente o con un oggetto che a sua volta verrà a contatto con il paziente

	AZIENDA SANITARIA PROVINCIALE PALERMO	PROCEDURA	CODICE
			PR 037 DIL 011 00 DEL 18/05/22
TITOLO: IGIENE DELLE MANI NELL'ASSISTENZA SANITARIA E CORRETTO USO DEI GUANTI		DATA 12/04/2022	PAGINA 7

In merito al punto 3 è opportuno ricordare che diversi studi scientifici, riportati in letteratura, hanno dimostrato la capacità di alcuni microorganismi di sopravvivere sulla cute e/o su superfici per diverso tempo.

Tra questi ricordiamo *Acinetobacter-calcoaceticus*, enterococchi-vancomicina-resistenti (*Enterococcusfaecalis ed Enterococcusfaecium*), rotavirus e virus parainfluenzale. Inoltre *Pseudomonas aeruginosa* può essere trasmessa con la stretta di mano per un periodo di 30 minuti quando microorganismi sono sospesi in soluzione fisiologica e fino a 180 minuti se sospesi nelle espettorazioni.

Il nuovo Coronavirus può sopravvivere nelle superfici inanimate dalle 2 ore fino a 9 giorni

7.2 Azioni da compiere


Le mani del personale sanitario sono il veicolo più comunemente implicato nella trasmissione di agenti patogeni in ambito assistenziale. Ne deriva che l'igiene delle mani è la misura di prevenzione più efficace e semplice delle infezioni correlate all'assistenza. Essa, inoltre, costituisce la prima delle raccomandazioni citate nella Precauzioni Standard da adottare per la prevenzione del rischio infettivo nell'assistenza a tutti i pazienti.

L'OMS raccomanda l'adesione alla buona pratica del lavaggio della mani, non solo per il personale sanitario, ma anche per il personale ausiliario, il personale addetto alle pulizie, gli igienisti, il personale delle lavanderie e gli addetti ai rifiuti.

La diffusione della Pandemia da SARS COV2, a partire da febbraio 2020, ha indotto l'ISS a richiamare, attraverso i "Rapporti", l'attenzione sul lavaggio delle mani indicandolo tra i fattori di protezione "CHIAVE" nei contesti sanitari e socio-sanitari.

La conoscenza della tecnica corretta sull'esecuzione del lavaggio delle mani, (unitamente agli altri fattori di protezione) veicolata dai media, ha istruito e sensibilizzato tutti i cittadini e si ritiene plausibile abbia contribuito al contenimento del contagio.

Il Rapporto ISS COVID-19 – n. 4/2020 Rev. 2 (versione del 24 agosto 2020) "Indicazioni ad interim per la prevenzione ed il controllo dell'infezione da Sars-CoV-2 in strutture residenziali socio-sanitarie e socio-assistenziali" tra le altre cose suggerisce momenti di formazione e addestramento degli operatori basate su sessioni obbligatorie di breve durata (non più di 2-3 ore), che prevedano esercitazioni pratiche (es., sulle pratiche corrette per l'igiene delle mani e per la vestizione e svestizione dei dispositivi e DPI)

	AZIENDA SANITARIA PROVINCIALE PALERMO	PROCEDURA	CODICE
			PR 037 DIR 011 00 DEL 18/05/22
TITOLO: IGIENE DELLE MANI NELL'ASSISTENZA SANITARIA E CORRETTO USO DEI GUANTI		DATA 12/04/2022	PAGINA 8

7.3 Il sistema di classificazione delle raccomandazioni

Ai fini della presente procedura si farà riferimento alle Linee Guida OMS sull'igiene delle mani nell'assistenza sanitaria per organizzare le raccomandazioni, che, pertanto, verranno classificate come segue:

- Categoria I - Fortemente raccomandata per l'implementazione e fortemente supportata da studi sperimentali, clinici o epidemiologici ben disegnati.
- Categoria IB - Fortemente raccomandata per l'implementazione e supportata da alcuni studi sperimentali, clinici o epidemiologici, e. da un forte razionale
- Categoria IC - Richiesta per l'implementazione da standard, regolamenti o leggi.
- Categoria II - Suggestiva per l'implementazione e supportata da studi clinici epidemiologici suggestivi o da un razionale teorico o dal consenso di un team di esperti.

7.4 Indicazioni per il lavaggio e l'antisepsi delle mani (Allegati 1, 2, 3)

❖ Eseguire il lavaggio delle mani:

1. Prima e dopo il contatto diretto con il paziente (IB);
2. Dopo la rimozione dei guanti (IB);
3. Prima di manipolare un dispositivo invasivo per l'assistenza al paziente
4. indipendentemente dall'uso dei guanti (IB);
5. Dopo il contatto con i fluidi e le secrezioni corporee, membrane mucose, cute non integra, o medicazione delle ferite (IA);
6. In caso di passaggio da un sito corporeo contaminato ad uno pulito nel corso dell'assistenza allo stesso paziente (IB);
7. Dopo contatto con oggetti inanimati, ivi compresi i presidi sanitari, nelle immediate vicinanze del paziente (IB).
8. Dopo qualsiasi contatto con un paziente con infezione da SARS-CoV-2 sospetta o confermata, i suoi rifiuti o l'ambiente nelle immediate vicinanze di quel paziente (IB);
9. Prima di indossare i DPI e dopo averli rimossi (IB).

❖ Lavare le mani con acqua e sapone antisettico:

1. Quando sono visibilmente sporche (IB) o contaminate con materiale proteico, o visibilmente imbrattate con sangue o altri liquidi biologici, o ancora in caso di esposizione accertata o probabile a microrganismi sporigeni
2. Dopo avere usato i servizi igienici (II).

❖ Preferire la frizione con prodotto a base alcolica per l'antisepsi delle mani

1. se le mani non sono visibilmente contaminate (IA)

❖ Lavare le mani con sapone semplice

1. prima di manipolare i farmaci,
2. prima preparare o distribuire il cibo (IB)
3. prima e dopo il rifacimento dei letti
4. dopo essersi soffiato il naso

❖ Evitare l'uso contemporaneo di sapone antisettico e frizioni a base alcolica (II).

	AZIENDA SANITARIA PROVINCIALE PALERMO	PROCEDURA	CODICE
			PR 037 DIR 01100 DEL 18/05/22
TITOLO: IGIENE DELLE MANI NELL'ASSISTENZA SANITARIA E CORRETTO USO DEI GUANTI		DATA 12/04/2022	PAGINA 9

7.5 Tecnica raccomandata per l'esecuzione dell'igiene delle mani

1. Applicare il prodotto sul palmo delle mani e coprire tutta la superficie. Frizionare le mani fino a quando non siano asciutte (IB).
2. Se il lavaggio viene effettuato con acqua e sapone, bagnare le mani con acqua e applicare una quantità di prodotto sufficiente a coprire tutte le superfici. Eseguire una frizione rotazionale vigorosa su ambedue i palmi delle mani e tra le dita per raggiungere tutta la superficie delle mani. Dopo avere sciacquato le mani con acqua, asciugarle con un asciugamani monouso. Utilizzare l'asciugamano per chiudere il rubinetto se non disponibile un rubinetto con chiusura a pedale o fotoelettrica (1B).
3. Assicurarci che le mani siano ben asciutte e che un asciugamano non venga utilizzato più volte e/o da più persone. E' comunque necessario adottare metodi che non comportino la ricontaminazione delle mani ed evitare l'impiego di acqua bollente, poiché il suo uso ripetuto aumenta il rischio di dermatiti (IB).
4. Non aggiungere sapone ad un erogatore pieno solo parzialmente. Se gli erogatori vengono riutilizzati, seguire le procedure raccomandate dal fornitore per la loro pulizia (IA).

7.6 Raccomandazioni per la preparazione chirurgica delle mani

1. Se le mani sono visibilmente sporche, lavare le mani con sapone semplice prima del lavaggio chirurgico (II).
2. Rimuovere eventuali residui sotto le unghie usando l'apposito strumento, preferibilmente sotto il getto dell'acqua corrente (II).
3. Rimuovere anelli, orologi e braccialetti prima di iniziare il lavaggio chirurgico delle mani (II).
4. E' vietato l'utilizzo di unghie artificiali (IB).
5. L'antisepsi chirurgica va effettuata utilizzando un sapone antisettico o la frizione con un prodotto a base alcolica, di preferenza con prodotti con attività prolungata, prima di indossare i guanti sterili (IB).
6. Quando si esegue il lavaggio chirurgico delle mani con un sapone antisettico, bisogna strofinare mani e avambracci per il periodo di tempo suggerito dal produttore (almeno 2-5 minuti). Non sono necessari periodi più lunghi (ad esempio 10 minuti) (IB).
7. Quando si esegue il lavaggio chirurgico delle mani con frizione alcolica con un prodotto ad attività prolungata, applicare il prodotto solo su mani asciutte seguendo le istruzioni del produttore (IB). Non utilizzare in sequenza il lavaggio con sapone antisettico e la frizione alcolica (II).
8. Quando si usa un prodotto in base alcolica, usare un quantitativo sufficiente a tenere bagnati mani e avambracci durante tutta la procedura (IB).
9. Dopo l'applicazione del prodotto a base alcolica, aspettare che mani e avambracci siano asciutti prima di indossare i guanti sterili (IB).

Di Seguito si riassumono alcuni punti chiave relativi all'igiene delle mani, desumibili dalle superiori raccomandazioni.

	AZIENDA SANITARIA PROVINCIALE PALERMO	PROCEDURA	CODICE
			PR 057 DIR 01106 DEL 19/05/22
TITOLO: IGIENE DELLE MANI NELL'ASSISTENZA SANITARIA E CORRETTO USO DEI GUANTI		DATA 12/04/2022	PAGINA 10

Punti chiave dell'igiene delle mani

- Tenere le unghie naturali corte (< 5 mm.), per evitare di lesionare i guanti e per limitare la carica microbica sottoungueale;
- Non portare unghie artificiali quando si ha contatto diretto con i pazienti- perché i microrganismi che le colonizzano sono difficilmente rimovibili con il-lavaggio-o-con-la frizione delle-mani;
- Non portare smalto quando si ha contatto diretto con i pazienti perché microrganismi sopravvivono più facilmente sullo smalto rovinato;
- Non indossare gioielli, anelli, orologi, braccialetti durante l'assistenza ai pazienti perché non consentono la completa rimozione dello sporco e mantengono un ambiente umido, che favorisce lo sviluppo di batteri soprattutto Gram negativi;
- Non usare acqua troppo calda per risciacquare le mani, poiché tale pratica ripetuta incrementa il rischio di dermatiti;
- L'igiene delle mani deve essere praticata in tutte le situazioni in cui vi è il rischio di trasmissione di agenti patogeni, anche quando s'indossano guanti.
- Per un'ottima efficacia funzionale, soluzioni idroalcoliche dovrebbero essere disponibili in tutti i punti di cura, nelle aree in cui i DPI vengono indossati o tolti e dove vengono gestiti i rifiuti sanitari.

Punti chiave per l'antisepsi chirurgica delle mani

- Per un efficace igiene delle mani tenere le unghie corte e pulite, poiché la maggior parte dei microrganismi proviene dall'area sotto ungueale;
- Non indossare unghie artificiali e non usare smalto per unghie;
- Rimuovere tutti i gioielli (orologi, braccialetti, anelli ecc.) prima di accedere al blocco operatorio;
- Pulire l'area sottoungueale con un pulisci-unghie. Gli spazzolini per le unghie non dovrebbero essere usati perché danneggiano la cute aumentando la dispersione cellulare.

7.7 Il corretto uso dei guanti

I motivi principali che consigliano l'uso dei guanti da parte del personale sanitario sono i seguenti:

- a) impedire la trasmissione di microrganismi potenzialmente patogeni, veicolati come commensali (flora residente) o temporaneamente presenti sulle mani del personale ai pazienti o da paziente a paziente;
- b) ridurre il rischio che gli operatori sanitari acquisiscano infezioni dai pazienti

Di seguito si riportano le principali raccomandazioni da seguire nell'uso dei guanti:

1. L'uso dei guanti non è sostitutivo del lavaggio o della frizione delle mani con soluzione alcolica (IB);
2. Utilizzare i guanti ogni volta che ci si aspetti di venire in contatto con sangue o altro materiale potenzialmente infetto, membrane mucose o cute non intatta (IC);

	AZIENDA SANITARIA PROVINCIALE PALERMO	PROCEDURA	CODICE
			PR 037 DIR 01100 DEL 19/05/22
TITOLO: IGIENE DELLE MANI NELL'ASSISTENZA SANITARIA E CORRETTO USO DEI GUANTI		DATA 12/04/2022	PAGINA 11

3. Rimuovere i guanti dopo avere assistito un paziente. Non indossare lo stesso paio di guanti per assistere più di un paziente (IB).
4. Quando si indossano i guanti, rimuoverli nel passare da un sito pulito del corpo ad un altro contaminato dello stesso paziente o all'ambiente (11);
5. Evitare di riutilizzare i guanti (IB).

La tabella seguente riassume le principali attività assistenziali, dirette o indirette, correlandole con la tipologia di guanti da utilizzare (sterili o puliti non sterili). Appare utile precisare che, fermo restando l'indicazione all'igiene delle mani, è possibile individuare una serie di attività nelle quali l'uso dei guanti non è indicato, anche per ridurre il rischio di sensibilizzazioni al lattice da parte degli operatori sanitari.

ATTIVITÀ	GUANTI STERILI	GUANTI PULITI	GUANTI NON INDICATI*
● Qualsiasi procedura chirurgica.	X		
● Parto Vaginale.	X		
● Procedura radiologica invasiva.	X		
● Posizionamento di accessi vascolari e gestione delle linee infusive (cateteri centrali).	X		
● Preparazione di nutrizione parenterale totale e agenti chemioterapici.	X		
● Situazioni cliniche nelle quali si può venire a contatto con sangue, liquidi biologici, secrezioni, escrezioni e oggetti visibilmente sporchi di liquidi biologici.		X	
● Misurazione della pressione, della temperatura, valutazione del polso.			X
● Iniezione sottocutanea o intramuscolare			X
● Lavare il paziente.		X	
● Vestire il paziente.			X
● Trasportare il paziente.			X
● Usare il telefono, scrivere sulla cartella, somministrare terapia orale, cambiare le lenzuola.			X

*eccetto che nei casi ove sia necessario attuare le precauzioni da contatto.

	AZIENDA SANITARIA PROVINCIALE PALERMO	PROCEDURA	CODICE
			PR 037 DIR 011 00 DEL 18/05/22
TITOLO: IGIENE DELLE MANI NELL'ASSISTENZA SANITARIA E CORRETTO USO DEI GUANTI		DATA 12/04/2022	PAGINA 12

7.8 Selezione e gestione dei prodotti per l'igiene delle mani

E' raccomandabile che il **Dipartimento Farmaceutico** si impegni costantemente nel:

a) Fornire agli operatori sanitari prodotti per l'igiene delle mani efficaci e con scarso potere irritante (IB);

b) Favorire l'adesione del personale sanitario all'utilizzo di prodotti per l'igiene delle mani; a tal fine è raccomandabile che il Dipartimento rilevi in collaborazione il Responsabile delle Macrostrutture (per esempio attraverso questionari) l'opinione dei lavoratori sulla sensazione tattile, olfattiva e sulla tollerabilità cutanea dei prodotti presi in considerazione (IB).

c) Selezionare i prodotti per l'igiene delle mani; in particolare si raccomanda che:

1. Individui tutte le interazioni note tra i prodotti per l'igiene delle mani, prodotti per la cura della cute e i tipi di guanti in uso presso le strutture aziendali (II)
2. Chieda ai produttori informazioni sul rischio di contaminazione (sia prima della immissione in commercio che durante l'uso) (IB);
3. Chieda informazioni ai produttori sui possibili effetti che le lozioni per mani, creme o prodotti per la frizione in base alcolica possono avere sui saponi antisettici in uso nella struttura (IB).

E' raccomandabile che il **Direttore della Macrostruttura**:

1. Assicuri che gli erogatori di detergente / gel / soluzione idroalcolica siano facilmente accessibili in tutti i punti di assistenza (IB);
2. Assicurarsi che gli erogatori/dispenser funzionino in modo corretto e affidabile, e che siano in grado di erogare il prodotto in quantità adeguata (II);
3. Assicurarsi che i sistemi di erogazione dei prodotti in base alcolica siano compatibili con materiale infiammabile (IC).

 ASP PALERMO AZIENDA SANITARIA PROVINCIALE	AZIENDA SANITARIA PROVINCIALE PALERMO	PROCEDURA	CODICE
			PR 037 DIR 01100 DEL 19/05/22
TITOLO: IGIENE DELLE MANI NELL'ASSISTENZA SANITARIA E CORRETTO USO DEI GUANTI		DATA 12/04/2022	PAGINA 13

8. MATRICE DELLE RESPONSABILITÀ

FIGURA CHE SVOLGE L'ATTIVITÀ	Operatore sanitario	Coordinatore Infermieristico	Direzione Presidio/ Dipartimento/ Distretto/ PTA	Farmacia	CIO	U.O. Qualità
DESCRIZIONE DELL'ATTIVITÀ						
Rispetto delle raccomandazioni fornite dalla procedura nelle operazioni di igiene delle mani e dell'uso dei guanti	R	C				
Valutazione fabbisogno e richiesta di guanti e prodotti per il lavaggio delle mani.		R	C	C		
Fornitura e disponibilità di guanti e prodotti per il lavaggio delle mani nelle UU.OO.		C	C	R		
Monitoraggio		R	R	C	C	

	AZIENDA SANITARIA PROVINCIALE PALERMO	PROCEDURA	CODICE
			PR 037 DIR 011 00 DEL 19/05/22
TITOLO: IGIENE DELLE MANI NELL'ASSISTENZA SANITARIA E CORRETTO USO DEI GUANTI		DATA 12/04/2022	PAGINA 14

9. MONITORAGGIO

L'obiettivo del monitoraggio è quello di misurare, attraverso specifici indicatori, l'adesione alla procedura da parte del personale.

In accordo con le indicazioni dell'O.M.S. verranno utilizzate per tale scopo le modalità dell'osservazione diretta e del monitoraggio indiretto, secondo le modalità meglio specificate nella tabella seguente:

Criterio	Indicatore	Standard	Fonte dei dati	Responsabile del monitoraggio	Frequenza di misurazione	Report
Adesione degli operatori all'igiene delle mani	Azione di igiene delle mani effettuate dal personale	100%	Scheda All. V	Coordinatore Infermieristico	Mensile per un minimo di 6 ore settimanali distribuite su tre turni	Trasmissione trimestrale delle schede alla Direzione di P.O./ D.S.
Frequenza di adesione degli operatori all'igiene delle mani	Quantità in ml di detergente/ gel/ soluzione idroalcolica per il lavaggio o l'antisepsi delle mani utilizzato/ mese	Incremento del 10% rispetto al mese precedente	Richiesta inviata alla farmacia	Coordinatore Infermieristico	Mensile	Trasmissione trimestrale alla Direzione di P.O./ D.S.
Operatori che fanno uso di unghie artificiali, anelli, bracciali, orologi ecc.	Si / No	NO	Scheda All. IV	Coordinatore Infermieristico	Mensile	Trasmissione trimestrale delle schede alla Direzione di P.O./ D.S.


	AZIENDA SANITARIA PROVINCIALE PALERMO	PROCEDURA	CODICE
			PR 037 DIR 011 00 DEL 18/05/22
TITOLO: IGIENE DELLE MANI NELL'ASSISTENZA SANITARIA E CORRETTO USO DEI GUANTI		DATA 12/04/2022	PAGINA 15

9. ARCHIVIAZIONE E CONSERVAZIONE

L'Archiviazione della procedura originale avviene presso la sede dell'U.O. Qualità, mentre la conservazione è a cura del C.I.O. , delle Direzioni delle Macrostrutture e di tutte le UU.OO. dell'ASP di Palermo.

10. ALLEGATI

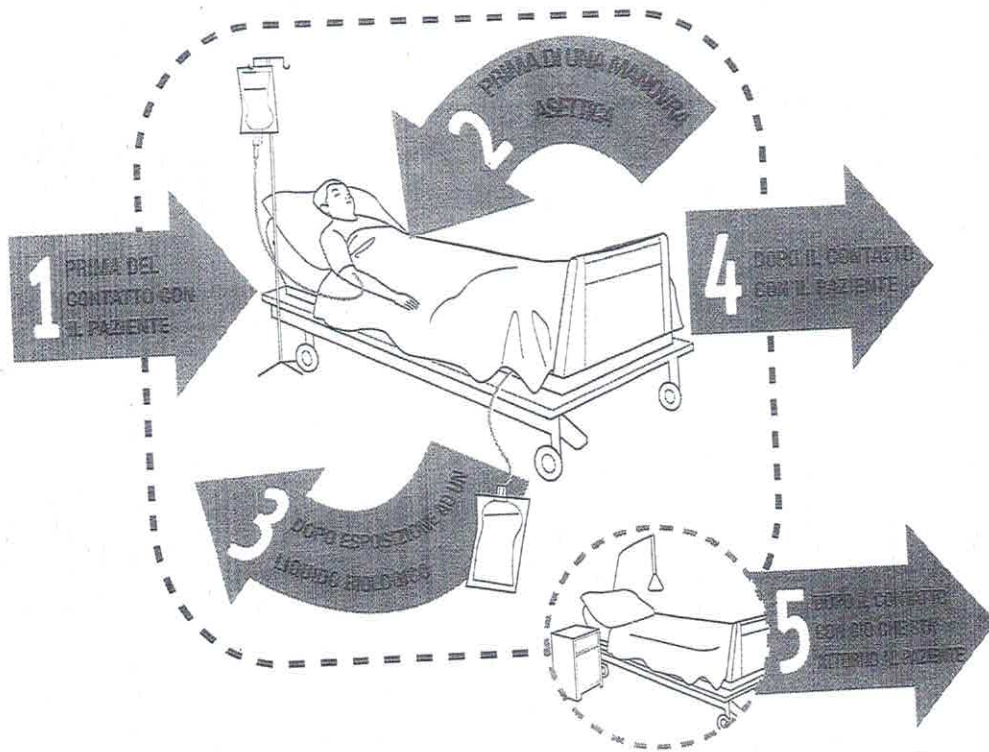
- I. I cinque momenti fondamentali per l'igiene delle mani
- II. Come lavarsi le mani con acqua e sapone
- III. Come frizionare le mani con la soluzione alcolica
- IV. Scheda di monitoraggio operatore
- V. Scheda di monitoraggio lavaggio mani.

	AZIENDA SANITARIA PROVINCIALE PALERMO	PROCEDURA	CODICE
			PR 037 DIR 011 00 DEL 19/05/22
TITOLO: IGIENE DELLE MANI NELL'ASSISTENZA SANITARIA E CORRETTO USO DEI GUANTI			ALLEGATO 1



I 5 momenti fondamentali per L'IGIENE DELLE MANI

CGM
Centro nazionale per la prevenzione
e il controllo delle malattie




1	PRIMA DEL CONTATTO CON IL PAZIENTE	QUANDO? Effettua l'igiene delle mani prima di toccare un paziente mentre ti avvicini. PERCHÉ? Per proteggere il paziente nei confronti di germi patogeni presenti sulle tue mani.
2	PRIMA DI UNA MANOVRA ASETTICA	QUANDO? Effettua l'igiene delle mani immediatamente prima di qualsiasi manovra asettica. PERCHÉ? Per proteggere il paziente nei confronti di germi patogeni. Includi quelli appartenenti al paziente stesso.
3	DOPO ESPOSIZIONE AD UN LIQUIDO BIOLOGICO	QUANDO? Effettua l'igiene delle mani immediatamente dopo esposizione ad un liquido biologico (e dopo aver rimosso i guanti). PERCHÉ? Per proteggere te stesso e l'ambiente sanitario nei confronti di germi patogeni.
4	DOPO IL CONTATTO CON IL PAZIENTE	QUANDO? Effettua l'igiene delle mani dopo aver toccato un paziente o nelle immediate vicinanze del paziente uscendo dalla stanza. PERCHÉ? Per proteggere te stesso e l'ambiente sanitario nei confronti di germi patogeni.
5	DOPO IL CONTATTO CON OGNI COSA CHE STA ATTORNO AL PAZIENTE	QUANDO? Effettua l'igiene delle mani uscendo dalla stanza dopo aver toccato qualsiasi oggetto o mobile nelle immediate vicinanze di un paziente - anche in assenza di un contatto diretto con il paziente. PERCHÉ? Per proteggere te stesso e l'ambiente sanitario nei confronti di germi patogeni.

**WORLD ALLIANCE
FOR PATIENT SAFETY**

WHO acknowledges the Hôpitaux Universitaires de Genève (HUG), in particular the members of the Infection Control Programme, for their active participation in developing this material.

 **World Health Organization**

All reasonable precautions have been taken by the World Health Organization to verify the information contained in this document. However, the published material is being distributed without warranty of any kind, either expressed or implied. The responsibility for the interpretation and use of the material lies with the reader. In no event shall the World Health Organization be liable for damages arising from its use.


	AZIENDA SANITARIA PROVINCIALE PALERMO	PROCEDURA	CODICE
			PRO37 DIR 011 00 DEL 19/05/22
TITOLO: IGIENE DELLE MANI NELL'ASSISTENZA SANITARIA E CORRETTO USO DEI GUANTI			ALLEGATO 2

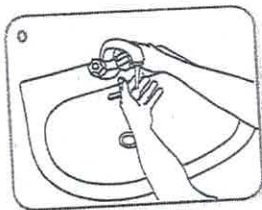


Come lavarsi le mani con acqua e sapone?

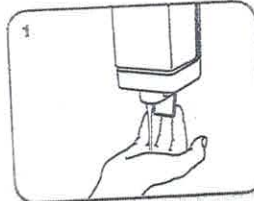


LAVA LE MANI CON ACQUA E SAPONE, SOLTANTO SE VISIBILMENTE SPORCHE! ALTRIMENTI, SCEGLI LA SOLUZIONE ALCOLICA!

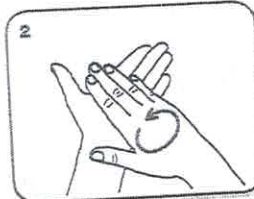
 Durata dell'intera procedura: 40-60 secondi



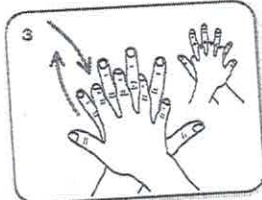
Bagna le mani con l'acqua



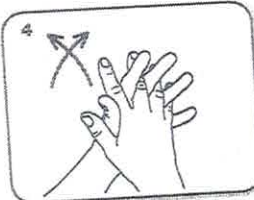
1 applica una quantità di sapone sufficiente per coprire tutta la superficie delle mani



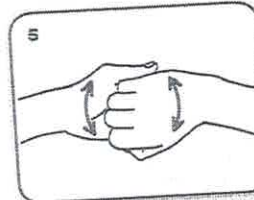
2 friziona le mani palmo contro palmo



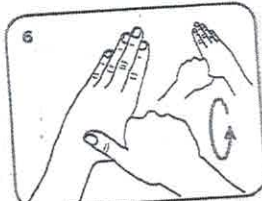
3 il palmo destro sopra il dorso sinistro intrecciando le dita tra loro e viceversa



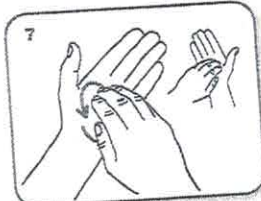
4 palmo contro palmo intrecciando le dita tra loro



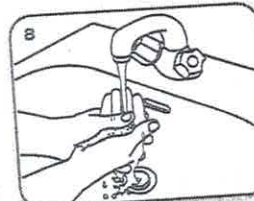
5 dorso delle dita contro il palmo opposto tenendo le dita strette tra loro



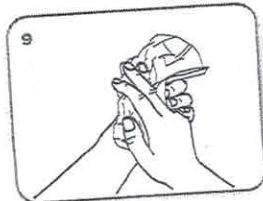
6 frizione rotazionale del pollice sinistro stretto nel palmo destro e viceversa



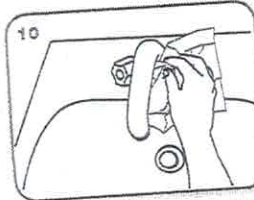
7 frizione rotazionale, in avanti ed indietro con le dita della mano destra strette tra loro nel palmo sinistro e viceversa



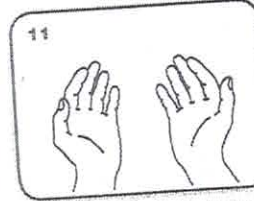
8 Risciacqua le mani con l'acqua



9 asciuga accuratamente con una salvietta monouso



10 usa la salvietta per chiudere il rubinetto



11 ...una volta asciutte, le tue mani sono sicure.


**WORLD ALLIANCE
FOR PATIENT SAFETY**

WHO acknowledges the Hôpitaux Universitaires de Genève (HUG), in particular the members of the Infection Control Programme, for their active participation in developing this material.



**World Health
Organization**


All reasonable precautions have been taken by the World Health Organization to verify the information contained in this document. However, the published material is being distributed without warranty of any kind. All rights reserved. The responsibility for the interpretation and use of the material lies with the reader. In no event shall the World Health Organization be liable for damages arising from its use.

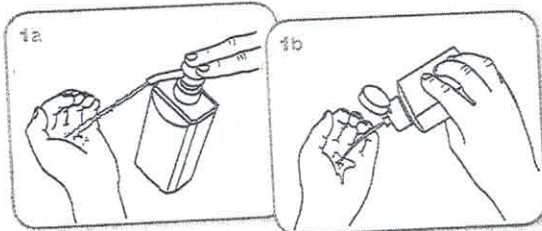
	AZIENDA SANITARIA PROVINCIALE PALERMO	PROCEDURA	CODICE
			PR 037 DIR 01100 DEL 19/05/22
TITOLO: IGIENE DELLE MANI NELL'ASSISTENZA SANITARIA E CORRETTO USO DEI GUANTI			ALLEGATO 3



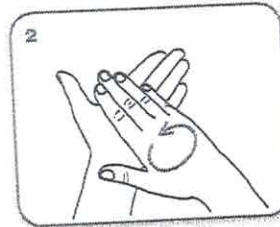
Come frizionare le mani con la soluzione alcolica?

USA LA SOLUZIONE ALCOLICA PER L'IGIENE DELLE MANI
LAVALE CON ACQUA E SAPONE SOLTANTO SE VISIBILMENTE SPORCHE!

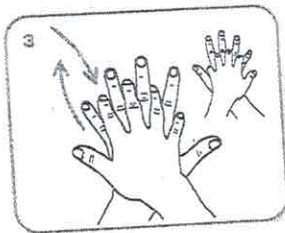
 Durata dell'intera procedura: 20-30 secondi



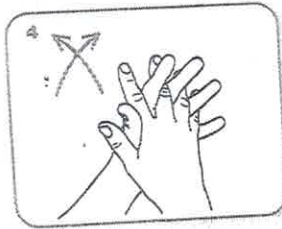
Versare nel palmo della mano una quantità di soluzione sufficiente per coprire tutta la superficie delle mani.



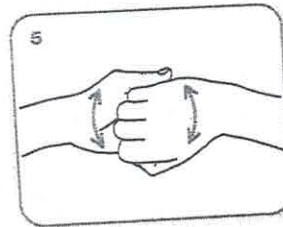
frizionare le mani palmo contro palmo



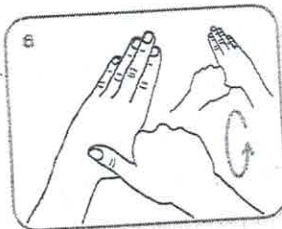
il palmo destro sopra il dorso sinistro intrecciando le dita tra loro e viceversa



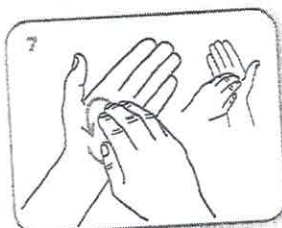
palmo contro palmo intrecciando le dita tra loro



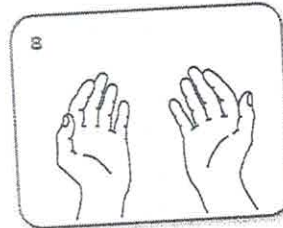
dorso delle dita contro il palmo opposto tenendo le dita strette tra loro



frizione rotazionale del pollice sinistro stretto nel palmo destro e viceversa



frizione rotazionale, in avanti ed indietro con le dita della mano destra strette tra loro nel palmo sinistro e viceversa



...una volta asciutte, le tue mani sono sicure.


**WORLD ALLIANCE
FOR PATIENT SAFETY**

WHO acknowledges the Hôpitaux Universitaires de Genève (HUG), in particular the members of the Infection Control Programme, for their active participation in developing this material.
©-year: 2016, version 1.



**World Health
Organization**

All reasonable precautions have been taken by the World Health Organization to verify the information contained in this document. However, the published material is being distributed without warranty of any kind, and no responsibility is assumed for its use. The responsibility for the interpretation and use of the material lies with the reader; in no event shall the World Health Organization be liable for damages arising from its use.


 AZIENDA SANITARIA PROVINCIALE	AZIENDA SANITARIA PROVINCIALE PALERMO	PROCEDURA AZIENDALE	CODICE
			PR 037 DIR 011 00 DEL 18/05/21
TITOLO: IGIENE DELLE MANI NELL'ASSISTENZA SANITARIA E CORRETTO USO DEI GUANTI			ALLEGATO IV

SCHEDA MONITORAGGIO OPERATORE

Unità Operativa di _____

DATA OSSERVAZIONE _____

N.	OPERATORE OSSERVATO	HA UNGHIE CORTE	HA UNGHIE CON SMALTO / GEL / UNGHIE ARTIFICIALI	INDOSSA ANELLI (compresa la fedè)	INDOSSA OROLOGIO / BRACCIALI
1	<input type="checkbox"/> MEDICO <input type="checkbox"/> INFERMIERE <input type="checkbox"/> OSS <input type="checkbox"/> ALTRO _____	<input type="checkbox"/> SI <input type="checkbox"/> NO <input type="checkbox"/> N.V.	<input type="checkbox"/> SI <input type="checkbox"/> NO <input type="checkbox"/> N.V.	<input type="checkbox"/> SI <input type="checkbox"/> NO <input type="checkbox"/> N.V.	<input type="checkbox"/> SI <input type="checkbox"/> NO <input type="checkbox"/> N.V.
2	<input type="checkbox"/> MEDICO <input type="checkbox"/> INFERMIERE <input type="checkbox"/> OSS <input type="checkbox"/> ALTRO _____	<input type="checkbox"/> SI <input type="checkbox"/> NO <input type="checkbox"/> N.V.	<input type="checkbox"/> SI <input type="checkbox"/> NO <input type="checkbox"/> N.V.	<input type="checkbox"/> SI <input type="checkbox"/> NO <input type="checkbox"/> N.V.	<input type="checkbox"/> SI <input type="checkbox"/> NO <input type="checkbox"/> N.V.
3	<input type="checkbox"/> MEDICO <input type="checkbox"/> INFERMIERE <input type="checkbox"/> OSS <input type="checkbox"/> ALTRO _____	<input type="checkbox"/> SI <input type="checkbox"/> NO <input type="checkbox"/> N.V.	<input type="checkbox"/> SI <input type="checkbox"/> NO <input type="checkbox"/> N.V.	<input type="checkbox"/> SI <input type="checkbox"/> NO <input type="checkbox"/> N.V.	<input type="checkbox"/> SI <input type="checkbox"/> NO <input type="checkbox"/> N.V.
4	<input type="checkbox"/> MEDICO <input type="checkbox"/> INFERMIERE <input type="checkbox"/> OSS <input type="checkbox"/> ALTRO _____	<input type="checkbox"/> SI <input type="checkbox"/> NO <input type="checkbox"/> N.V.	<input type="checkbox"/> SI <input type="checkbox"/> NO <input type="checkbox"/> N.V.	<input type="checkbox"/> SI <input type="checkbox"/> NO <input type="checkbox"/> N.V.	<input type="checkbox"/> SI <input type="checkbox"/> NO <input type="checkbox"/> N.V.
5	<input type="checkbox"/> MEDICO <input type="checkbox"/> INFERMIERE <input type="checkbox"/> OSS <input type="checkbox"/> ALTRO _____	<input type="checkbox"/> SI <input type="checkbox"/> NO <input type="checkbox"/> N.V.	<input type="checkbox"/> SI <input type="checkbox"/> NO <input type="checkbox"/> N.V.	<input type="checkbox"/> SI <input type="checkbox"/> NO <input type="checkbox"/> N.V.	<input type="checkbox"/> SI <input type="checkbox"/> NO <input type="checkbox"/> N.V.

 AZIENDA SANITARIA PROVINCIALE	AZIENDA SANITARIA PROVINCIALE PALERMO	PROCEDURA AZIENDALE	CODICE
			PR 037 DIR 01100 DEL 18/05/21
TITOLO: IGIENE DELLE MANI NELL'ASSISTENZA SANITARIA E CORRETTO USO DEI GUANTI			ALLEGATO V

SCHEDA MONITORAGGIO LAVAGGIO MANI

Unità Operativa di _____

DATA	ORA INIZIO OSSERVAZIONE	ORA FINE OSSERVAZIONE
------	-------------------------	-----------------------

N.	OPERATORE OSSERVATO	AZIONE OSSERVATA	MOMENTO DELLA OSSERVAZIONE	NOTE
1	<input type="checkbox"/> MEDICO <input type="checkbox"/> INFERMIERE <input type="checkbox"/> OSS <input type="checkbox"/> ALTRO _____	<input type="checkbox"/> NULLA <input type="checkbox"/> FRIZIONE <input type="checkbox"/> LAVAGGIO	<input type="checkbox"/> PRECONTATTO <input type="checkbox"/> DOPO CONTATTO <input type="checkbox"/> DOPO FLUIDO <input type="checkbox"/> PREASEPSI <input type="checkbox"/> ALTRO _____	
2	<input type="checkbox"/> MEDICO <input type="checkbox"/> INFERMIERE <input type="checkbox"/> OSS <input type="checkbox"/> ALTRO _____	<input type="checkbox"/> NULLA <input type="checkbox"/> FRIZIONE <input type="checkbox"/> LAVAGGIO	<input type="checkbox"/> PRECONTATTO <input type="checkbox"/> DOPO CONTATTO <input type="checkbox"/> DOPO FLUIDO <input type="checkbox"/> PREASEPSI <input type="checkbox"/> ALTRO _____	
3	<input type="checkbox"/> MEDICO <input type="checkbox"/> INFERMIERE <input type="checkbox"/> OSS <input type="checkbox"/> ALTRO _____	<input type="checkbox"/> NULLA <input type="checkbox"/> FRIZIONE <input type="checkbox"/> LAVAGGIO	<input type="checkbox"/> PRECONTATTO <input type="checkbox"/> DOPO CONTATTO <input type="checkbox"/> DOPO FLUIDO <input type="checkbox"/> PREASEPSI <input type="checkbox"/> ALTRO _____	
4	<input type="checkbox"/> MEDICO <input type="checkbox"/> INFERMIERE <input type="checkbox"/> OSS <input type="checkbox"/> ALTRO _____	<input type="checkbox"/> NULLA <input type="checkbox"/> FRIZIONE <input type="checkbox"/> LAVAGGIO	<input type="checkbox"/> PRECONTATTO <input type="checkbox"/> DOPO CONTATTO <input type="checkbox"/> DOPO FLUIDO <input type="checkbox"/> PREASEPSI <input type="checkbox"/> ALTRO _____	
5	<input type="checkbox"/> MEDICO <input type="checkbox"/> INFERMIERE <input type="checkbox"/> OSS <input type="checkbox"/> ALTRO _____	<input type="checkbox"/> NULLA <input type="checkbox"/> FRIZIONE <input type="checkbox"/> LAVAGGIO	<input type="checkbox"/> PRECONTATTO <input type="checkbox"/> DOPO CONTATTO <input type="checkbox"/> DOPO FLUIDO <input type="checkbox"/> PREASEPSI <input type="checkbox"/> ALTRO _____	

Osservatore _____

Foglio n° _____

